

Elginfo 2011 er utarbeidet av Utmarksavdelingen for Akershus og Østfold på oppdrag fra Akershus Fylkeskommune og Oslo kommune. Her finner du informasjon om tilstanden og utviklingen i elgbestanden i fylkene, basert på sammenstilling og analyser av sett elg data. I tillegg er det litt informasjon om status for beitetakseringer innenfor fylkene.

Du kan finne data for sett og skutt elg i alle Norges kommuner i det nettbaserte nasjonale hjorteviltregisteret (www.hjortevilt.no). Dataene i Oslo og Akershus legges inn på jaktfeltnivå og du kan dermed finne oversikter over felte og sette elg innenfor jaktfeltet, valdet, kommunen osv. der du jakter elg.

Sett elg i Oslo og Akershus

Viktigheten av Sett elg

Sett elg data, slaktevekter og eventuelle beitetakseringer er det materialet som danner grunnlaget for dagens elgforvaltning. Det er derfor svært viktig at materialet er av best mulig kvalitet og at registreringsarbeidet gjennomføres så likt som mulig fra år til år. Jaktlederne må derfor være nøye med utfyllingen av "Sett-elg" skjemaene.

Det bør foreligge dataserier for minst fem år. Sammen med slaktevekter og analyser av beitetakseringer er dette eneste muligheten man i dag har for å se hva slags virkning og effekt ulike forvaltningstiltak og strategier har på utviklingen av elgbestanden. Samlet kan man si at sett elg i dag er nøkkelen og grunnsteinen i elgforvaltningen.

Parametere i Sett Elg

Sett elg per jegerdagsverk viser utviklingen i bestanden over tid. Det vil her være variasjoner i forhold til hvordan jaktform man benytter, hvor mange jegere man er osv., men indeksen gir et godt grunnlag for å analysere bestandsutviklingen i det aktuelle området. Det man i liten grad kan si noe om er hvor stor bestanden er i det aktuelle området eller i forhold til et annet område.

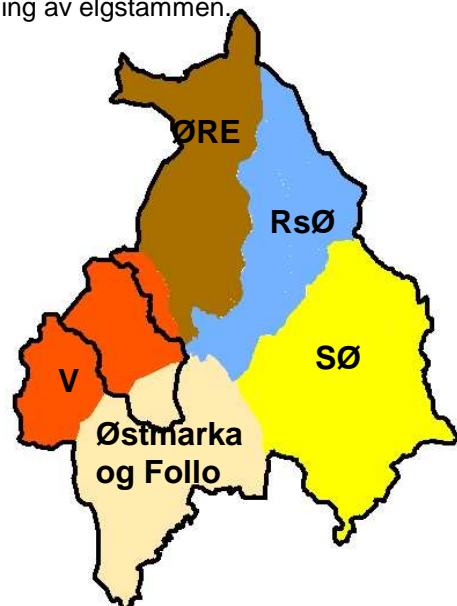
Ku per okse er et forholdstall mellom observerte kyr og okser i bestanden. Verdien beskrives ofte som et forholdstall. En høy andel store okser i bestanden er viktig for at de ønskede genene skal føres videre og at kuene skal pares til riktig tid ved første brunst. I tillegg har det vist seg at en stor andel voksne okser i bestanden hindrer en del av 1,5 års oksene å komme i brunst. Disse kan dermed heller bruke tiden til å vokse seg store.

Sett kalv per ku og sett kalv per kalvku er uttrykk for produktiviteten i bestanden og for hvordan produksjonen utvikler seg. Sammen med slaktevektallene sier også reproduksjonstallene noe om kondisjonen i elgstammen. Her kan man få utslag ved dårlige beiteforekomster, harde vintre osv.

Slaktevektene viser hvordan beitetilgangen er i området. Slaktevektene for kalv påvirkes raskt ved lav beitetilgang eller lav kvalitet på beitet. Slaktevektene for ungdyr viser også dette, men man får også med forholdene knyttet til beitetilgangen sist sesong.

Regionsinndeling

Oslo og Akershus er inndelt i 5 forvaltningsregioner med naturlige geografiske avgrensninger. Innenfor 4 av disse er det dannet elgregioner. I disse har grunneiere og kommuner gått sammen om felles forvaltning av elgstammen.



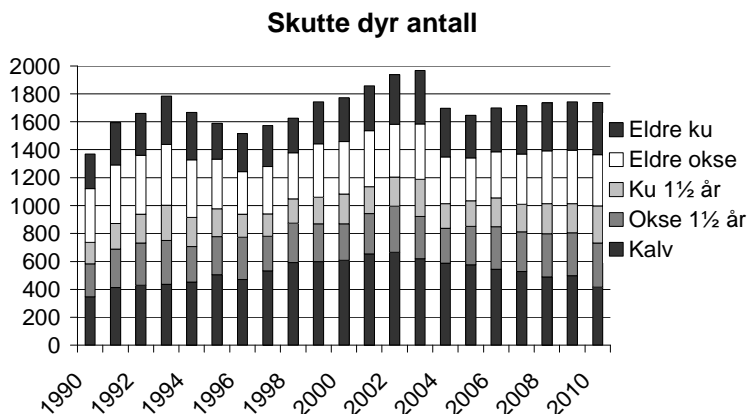
Sammenstilling og analyse av sett elg data

Avskytingen i Oslo og Akershus

Utover 1990-tallet økte elgbestanden i Oslo og Akershus kraftig, og siden midten på 1990 tallet opplevde man mange steder elgbestanden som for høy i forhold til tilgang på beite. Dette medførte at elgkvotene og avskytingen økte fra 1995 og frem til 2003.

Økt avskyting førte etter hvert til en bestandsreduksjon, og i 2004 ble kvotene senket. Fra 2005 økte avskytingen noe frem til 2008 og har siden ligget stabilt på ca 1740 dyr samlet for fylkene. Utviklingen har vært noe forskjellig mellom de ulike regionene.

Fordelingen i avskyting på alder og kjønn har endret seg fra høyt uttak av voksen okse på starten av 1990-tallet til dagens avskyting som er dreid mer over på kalv og ungdyr. I dag utgjør kalv/ungdyr ca. 60 % av antall felte dyr. Det er også en klar økning i uttaket av ungdyr i forhold til kalv. Avskytingen av voksen ku har i hele perioden ligget på rundt 20 %. Figur 1 viser godt denne utviklingen.



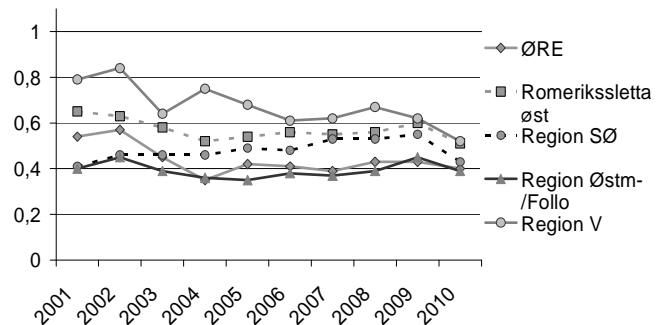
Figur 1. Oversikt over antall skutte dyr i Oslo og Akershus i perioden 1990 -2010, fordelt på kjønn og alder

Sett elg per dagsverk

Figur 2 viser store forskjeller i sett elg per jegerdagsverk mellom fylkene og mellom regionene. Region Vest har sett flest elg per jegerdagsverk gjennom hele perioden, men har også hatt den tydeligste nedgangen i bestanden. For de øvrige regionene er det mindre forskjeller og endringer, men både ØRE og Østmarka/Follo har hatt klar nedgang i bestanden i løpet av perioden. Alle regionene hadde nedgang i antall observasjoner i 2010.

Forskjellen mellom fylkene og regionene i antall observasjoner skyldes trolig i all hovedsak forskjeller i jaktform og kan derfor i liten grad nyttes til sammenligning av regioner.

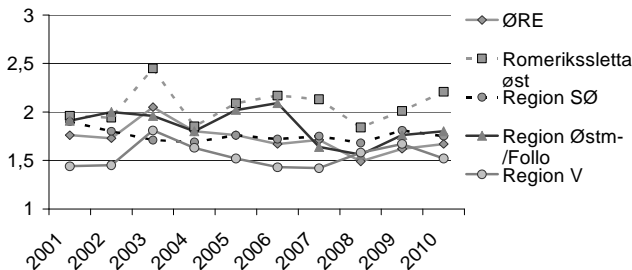
Sett elg per dagsverk



Figur 2. Sett elg per jegerdagsverk fordelt på region for perioden 2001 – 2010.

Kjønnsforholdet har hatt store variasjoner gjennom siste 10-års periode. I 2008 hadde alle regionene mellom 1,5 og 2 ku per okse, noe som regnes som optimalt i forhold til reproduksjon og videreføring av gener fra de største oksene. Siden 2008 har andelen okse sunket i Romerikssletta øst, mens de øvrige regionene holder stabilt nivå. Det er fortsatt store forskjeller innenfor den enkelte region og lokale tall derfor variere i forhold til regionene. Figur 3 viser imidlertid at de fleste regionene ligger innenfor et akseptabelt nivå; i underkant av 2 ku per okse.

Sett ku per okse



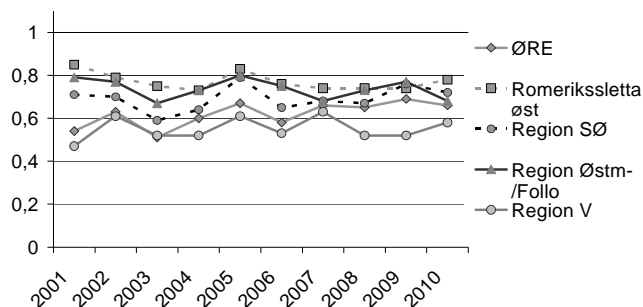
Figur 3. Sett ku per okse fordelt på region for perioden 2001 – 2010.

Sett kalv per ku

Akershus har fra 1990 og frem til i dag hatt gjennomgående 10 – 20% høyere kalveproduksjon enn Oslo. Produksjonen av kalv har enkelte svingninger gjennom siste 10 år, men er for de fleste regionene relativt lik produksjon først og sist i perioden (Fig. 4.). Regionvis har ØRE hatt den mest positive utviklingen for andelen kalv per ku. Ingen av de øvrige regionene har hatt større endringer i antall kalv per ku.

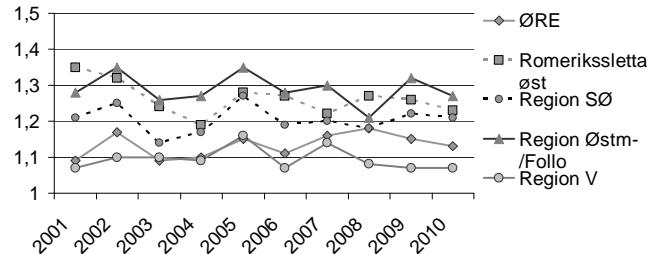
Tvillingraten (Fig. 5.) har en del årsvariasjoner, men ingen positiv utvikling for noen av regionene. Svingningene mellom ulike år er relativt like for regionene, selv om det er til dels store forskjeller mellom regionen. Årsaken til dette er trolig at rekrutteringen påvirkes av klima og at klimaforholdene er relativt like innenfor et geografisk område på størrelse med Oslo og Akershus. Forskjellen mellom regionen i produksjon skyldes trolig forskjeller i beitekvalitet og tilgang på kvalitetsbeite.

Sett kalv per ku



Figur 4. Sett kalv per ku fordelt på region for perioden 2001 – 2010.

Sett kalv per kalvku



Figur 5. Sett kalv per kalvku fordelt på region for perioden 2001 – 2010.

Slaktevekt kalv

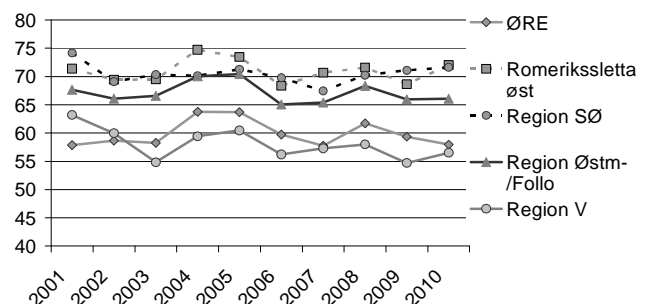
Slaktevekten for kalv (Fig. 6.) varierer fra region til region, en del innenfor regionene samtidig som det er til dels store årsvariasjoner. Gjennomgående er kalvevekten lavere i Oslo enn i Akershus.

Med unntak av ØRE har regionene i Akershus i hovedsak hatt en kalvevekt mellom 65 og 70 kg for siste 10 år. Oslo ligger ca 10 kg under Akershus i kalvevekt. Kalvevektene er stabile eller synkende for alle regionene.

Ungdyrene har samme utvikling som kalv og vektene varierer i samme grad mellom regionene. Piggoksene har gjennomsnittlig nesten 10 kg høyere slaktevekt enn kvige. Slaktevektene for ungdyr ligger mellom 135 – 145 kg med unntak av Region vest og Øre som ligger noe lavere.

Forskjellen i vekt mellom regionene og mellom år avhenger både av tilgang og kvaliteten på elgbeitet.

Slaktevekt kalv



Figur 6. Slaktevekt for kalv fordelt på region for perioden 2001 – 2010.

Konklusjon

Hovedkonklusjonen etter analysen av sett elg for 2010 er at det nå virker som om elgstammen har stabilisert på et noe lavere nivå enn rundt årtusen skiftet. Noen områder har imidlertid fortsatt for høy bestand i forhold til beitegrunnlaget og det kan være aktuelt å senke bestanden ytterligere.

Det er viktig med en føre-var holdning i forhold til beitene slik at beitegrunnlaget ikke forringes. Flere av elgregionene har gjennomført beitetakster som til en viss grad viser at bestanden nå er bedre tilpasset beitegrunnlaget. Mye og godt elgbeite er viktig for en produktiv elgbestand over tid.

Det er også viktig å beholde de beste produksjonsdyrene i bestanden, for på den måten å opprettholde en best mulig produksjon over tid. Mange områder har fortsatt lave slaktevekter og lav produktivitet. Mer kvalitetsbeite bør kunne bedre dette.

For jakta 2011 er det gitt følgende anbefalinger for de ulike regionene:

ØRE: Opprettholde avskytingen for hele regionen på dagens nivå, fokus på et jevnt kjønnsuttak blant ungdyrene og ikke felle for stor andel eldre dyr.

RsØ: Tilsvarende uttak som i 2010 for østre delregion og en økning til 2009 nivå i vestre delregion. Videre anbefales en tilsvarende eller noe lavere andel okse i uttaket sammenlignet med 2010.

SØ: Opprettholde avskytingen på 2010 nivå for begge delregionen.

Østmarka: Uttak på 2010 nivå. Dette synes spesielt viktig på grensen mot Østfold hvor det er mer elg enn nord i regionen. Opprettholde et høyt uttak av ungdyr/kalv og ha fokus på å spare voksne produksjonsdyr.

Follo: Avskytingen bør økes noe i forhold til 2010 og det foreslås minimum 160 dyr i 2011. Det oppfordres også til å holde kjønnsfordelingen i uttaket på ca. 50%.

Vest: Det anbefales å opprettholde avskytingen på minimum 2010 nivå. Det anbefales sterkt at det gjennomføres en beitetaksering i regionen for å bedre forvaltningsgrunnlaget.

Elgbeitetaksering

Det har de siste årene vært mye fokus på beitetilgangen for elgen og det er gjennomført flere elgbeitetakseringer i Oslo og Akershus. Forvaltningsmessig gir takstene svært nyttig informasjon om tilgang og kvalitet på elgbeitene.

Etter gjennomførte beitetakster både i ØRE og Østmarka har man iverksatt tiltak for å tilpasse elgbestanden til tilgjengelig beite.

Innenfor fylkene er det gjennomført elgbeitetakseringer i alle regioner med unntak av Nordmarka, Romeriksletta øst og Follo.

Kunnskap om elgbeitene er viktig i en bærekraftig elgforvaltning. Det er derfor viktig å gjennomføre elgbeitetakseringer i de områdene som fortsatt mangler denne kunnskapen.